

Zápis ze schůzky výboru č. 50

Datum a čas:	23.2.2015 20:00 – 22:00	Místo:	J15
Účastníci:	Horáček (HO), Ledvina (LE), Mík (MI), Podaný (PO)		
Hosté:	Burda (BU)		
Omluveni:	VO (hlídání dětí)		
Neomluveni:	-		
Schůzku řídil:	LE		

Program

- 1) Stanovy
- 2) Jednání s právníčkou J21
- 3) Evakuační plán pro suterén
- 4) Různé

Projednáno

ad 1) Stanovy

Výbor v minulém období vytvářel návrh nových stanov, platných podle občanského zákoníku (NOZ). Na schůzce výboru byl text návrhu prodiskutován a dokončen, na webu bude obratem zveřejněna výsledná verze k připomínkování ostatními vlastníky. Po uzávěrce **31.3.2015** bude proveden souhrn všech podstatných úprav a stanovy předložíme ke kontrole notáři, zda odpovídají právnímu rámci. Výbor odkazuje všechny vlastníky na web Společenství, kde jsou podrobné instrukce.

ad 2) Jednání s právníčkou J21

Jak bylo uvedeno v zápisu z minulé schůzky, čekalo se na kontrolu zápisu ze seznamovací schůzky LE+PO s právníčkou. Protože přišla podstatně rozšířená verze, která ale ignorovala jednou již vysvětlovaná (a domněle akceptovaná) fakta, věc se opět vrací na začátek vysvětlování. Výbor nabídne právníčce možnost přítomnosti na příští schůzce výboru, aby mohla být záležitost uspokojivě probrána. Je potřeba vycházet ze stávajícího, mnohokrát odhlasovaného stavu, a ten event. zase hlasováním změnit, než zavádět nesystémové výjimky ve prospěch pouze jediného vlastníka.

Pokud by se nepodařilo dohodnout termín schůzky, bude právníčce poslána a zveřejněna odsouhlasená oficiální odpověď výboru.

Podle dohody byl jak zápis, tak připomínky obratem zveřejněny na domovním webu v sekci Korespondence. Věci, týkající se celého Společenství, jsou probírány transparentně a nikoli pokoutním způsobem.

ad 3) Evakuační plán pro suterén

Jedním z podnětů právníčky vlastníka J21 bylo téma bezpečnosti suterénu. Citováno z webu:

V případě, že dojde k ohrožení zdraví či života vlastníka BJ či jeho rodinného příslušníka, jen z toho důvodu, že uvízne ve sklepních prostorách domu bez možnosti dostat se zpět do svého bytu, neboť nemá k dispozici univerzální klíč (zamknutá kovaná vrata, odvolaný výtah), žádám odpovědět na otázku, kdo je za případné ohrožení zodpovědný. Možnost dovolat se hasičů či rychlé lékařské pomoci si např. v tomto případě lze stěžít představit. V této souvislosti upozorňuji na pravidla stanovená Požárním řádem domu.

Tímto důležitým podnětem se výbor podrobně zabýval a přijal několik opatření.

I za cenu snížení bezpečnosti systému zámků bude upřednostněna bezpečnost evakuační. Obě hlavní mříže (přízemí a suterén), které nyní obsahují únikové elektrické otevírání, jištěné pro případ výpadku energie, budou mít zneprístupněné zamykání, tj. fungovat bude pouze stříška.

Dále bude vstup do popelnicového sklepa opatřen klikou ze strany chodby, aby byl zajištěn únik ze společných prostor i tímto směrem. Opatření je bohužel na úkor bezpečnosti plánovaných sklepů pro J1, J20, J21 a J22 v tomto oddíle. V hypotetickém případě zabouchnutí se bez klíče v popelnicovém sklepe platí původní evakuační trasa do Thákurovy ulice popelnicovým vstupem, zvniřku otevíratelným. Po namontování nového popelnicového vstupu a schodiště bude i tento vchod evakuační.

Výbor vytvořil dokument Požární únikové opatření pro suterén, které bude obratem zveřejněno na webu a jeho druhá etapa probírána na příštím shromáždění.

Zmiňovaná druhá etapa bude zahrnovat další opatření technického rázu a bude vyžadovat jisté investice.

Tímto byl vyřešen problém požární bezpečnosti, zdůrazněný v podnětu. Bezpečnost zdravotní zůstává na stejné úrovni, tj. asi jako v bytové jednotce, jen o něco lepší vzhledem k vyššímu provozu v domě.

Doporučujeme vlastníkům vybavit se mobilním telefonem a tento nosit s sebou.

Bezpečnost proti kriminalitě (vloupání, přepadení) se uvedenými opatřeními mírně snížila, ale není možné mít všechno. Doporučujeme vlastníkům, aby lépe zabezpečili své jednotky, a do společných prostor, které považují za rizikové, chodili s doprovodem.

ad 4) Různé

a) Dodavatel technologie výtahu (VHL) se dosud nevyslovil k reklamovaným závadám typu pojiždění výtahu bez volby, ani k výměně/upgradu řídicí jednotky.

Stále je otevřena nabídka na funkci dozorce výtahu; při jeho proškolení se předpokládá i výcvik dobrovolníků pro vyprošťování uvízlých osob.

b) Do konce měsíce bude vybudován nový vstup pro popelnice, přesně podle platnosti stavebního povolení. Během výstavby bude sklep vyklizen, pokud bude krátkou dobu přístupný z ulice, popelnice budou krátkodobě umístěny u výtahu.

Úkoly - stav

Číslo úkolu	Úkol	Kdo	Termín	Stav úkolu*
23.2.15/1	Pozvání právníce J21 na schůzku výboru, výběr termínu schůzky	LE	24.2.2015	Z
23.2.15/2	Vyvěšení verze stanov podle návrhu výboru na web k připomínkování ostatním vlastníkům	LE	24.2.2015	Z
23.2.15/3	Vyvěšení únikové směrnice pro suterén na webu	LE	25.2.2015	Z
23.2.15/4	Úprava mříží domu a sklepních dveří podle odsouhlasené směrnice výboru	LE	27.2.2015	Z
23.2.15/5	Vytvoření nového vstupu z Thákurovy ulice, výměna starého vstupu pro popelnice	LE, MI	28.2.2015	Z
23.2.15/6	Evidence a vyvěšování připomínek ke stanovám	LE	31.3.2015	Z

Závěry, usnesení

Příští schůzka: Bude stanovena operativně viz text.

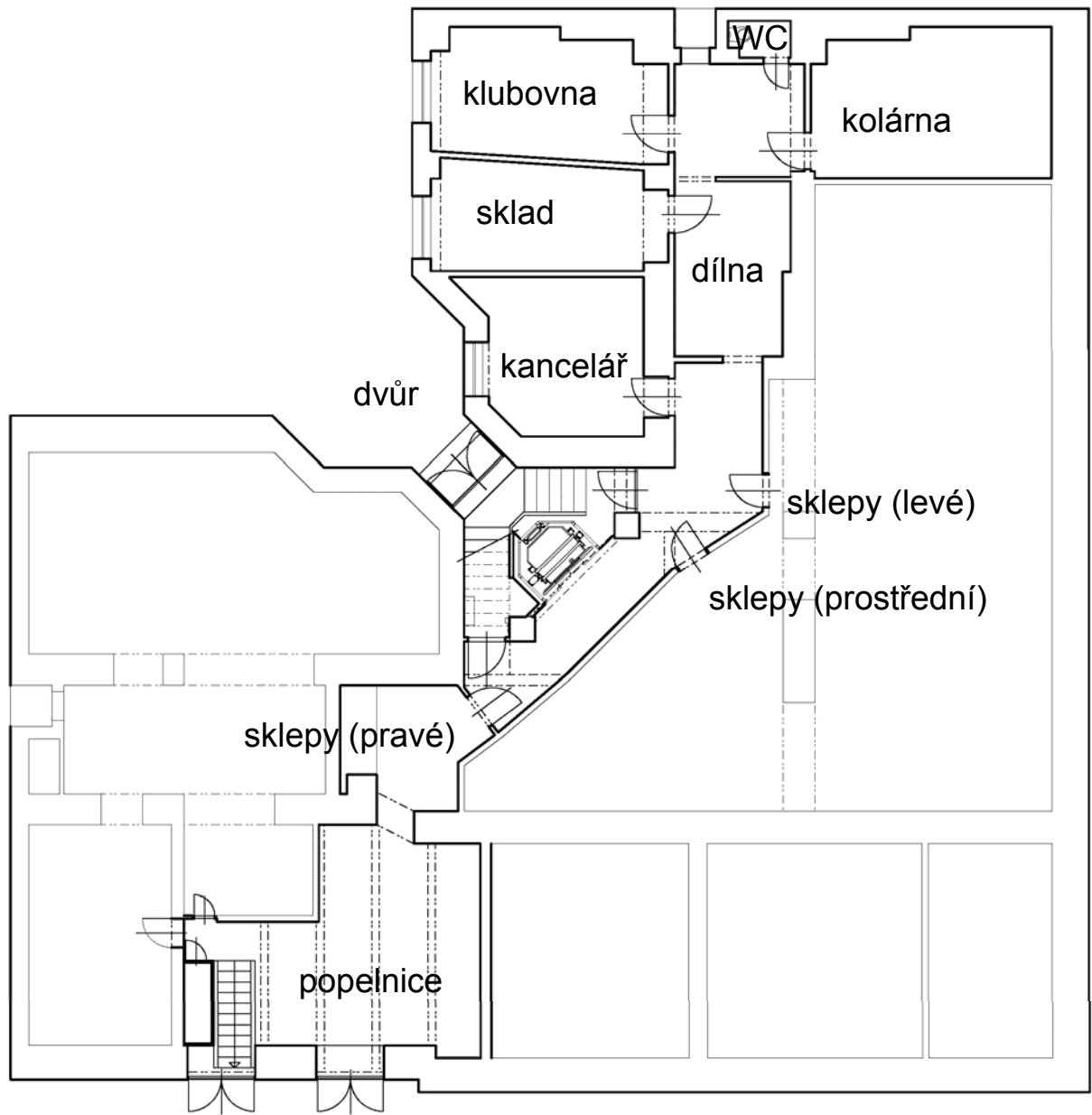
* Kódy stavu úkolu: Z ... Zadaný, R ... Rozpracovaný, S ... Splněný, O ... Odložený, X ... Zrušený

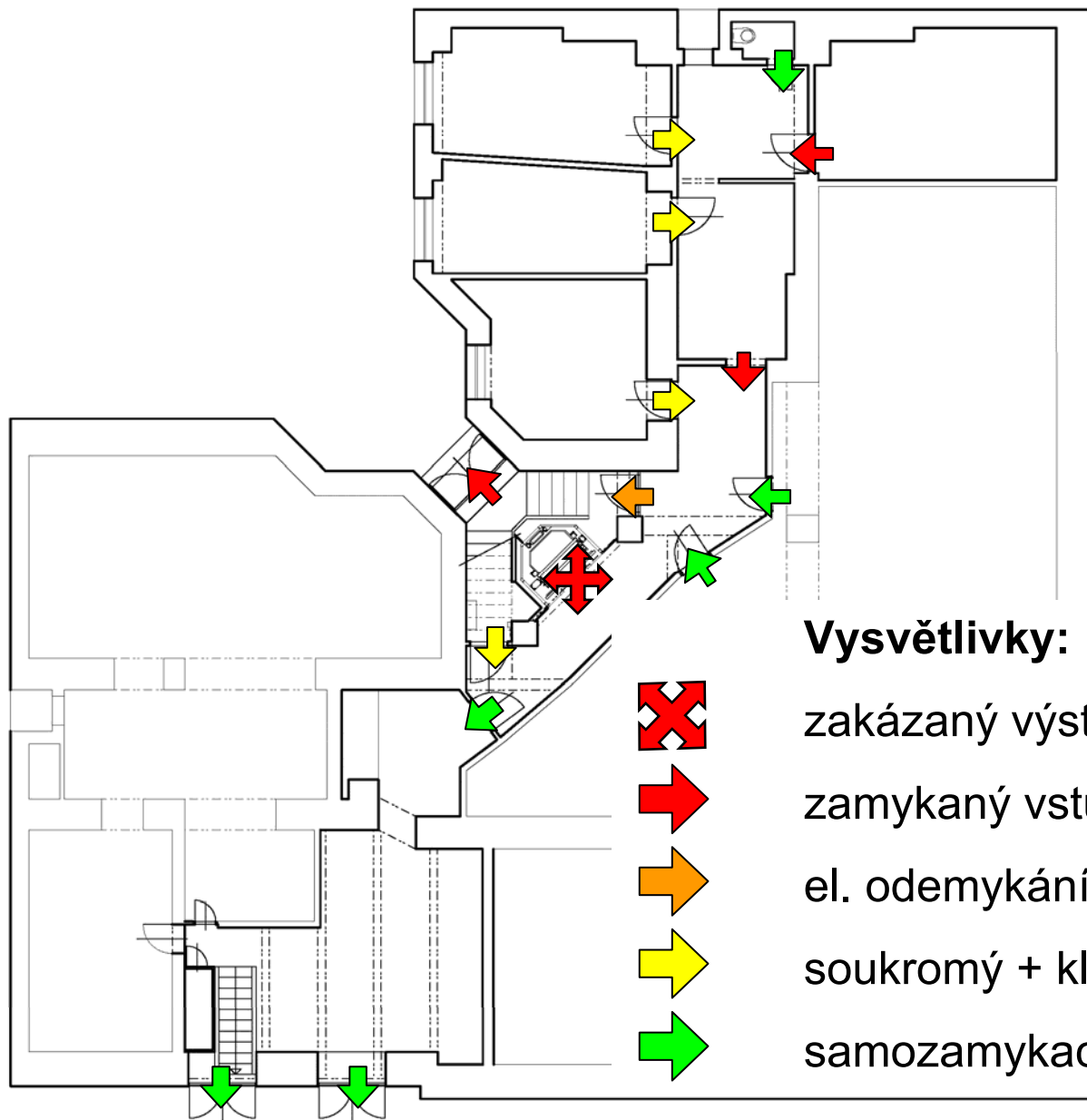
Podpisy

Zapsal:	LE	Datum:	23.2.2015
Kontroloval:	přítomní na schůzce	Datum:	1.3.2015

Požární únikové opatření

pro prostory suterénu
objekt Evropská 530/26
únor 2015





Vysvětlivky:



zakázaný výstup



zamykaný vstup



el. odemykání



soukromý + klika



samozamykací/klika

Požární únikové opatření

- **v žádném případě nepoužívejte výtah!**
- ze zamykaného prostoru se dostanete pouze s klíčem, kterým jste vstoupili
- mříž má elektrické zálohované otevírání
- 3 sklepy mají samozamykání na kliku
- z popelnicového sklepa je nouzový výstup do Thákurovy ulice („popelnicový“), otevírá se pevná polovina dvířek pomocí zarážek